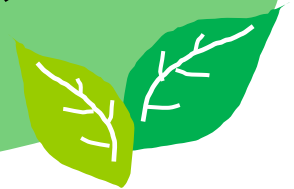


# 令和2年度 八女市社会福祉協議会 事業計画書



## 第2次八女市地域福祉計画・地域福祉活動計画 基本理念・基本目標

### 基本理念

心豊かに、共に支えあい、

安心して健やかに暮らせる、優しいまち 八女

- |        |                 |
|--------|-----------------|
| 基本目標 1 | 相談しやすい雰囲気づくり    |
| 基本目標 2 | 連携した支援ができる体制づくり |
| 基本目標 3 | 絆を深め孤立化を防ぐ地域づくり |
| 基本目標 4 | 社会参加の意識づくり      |

# 令和2年度 事業計画書

## 基本方針

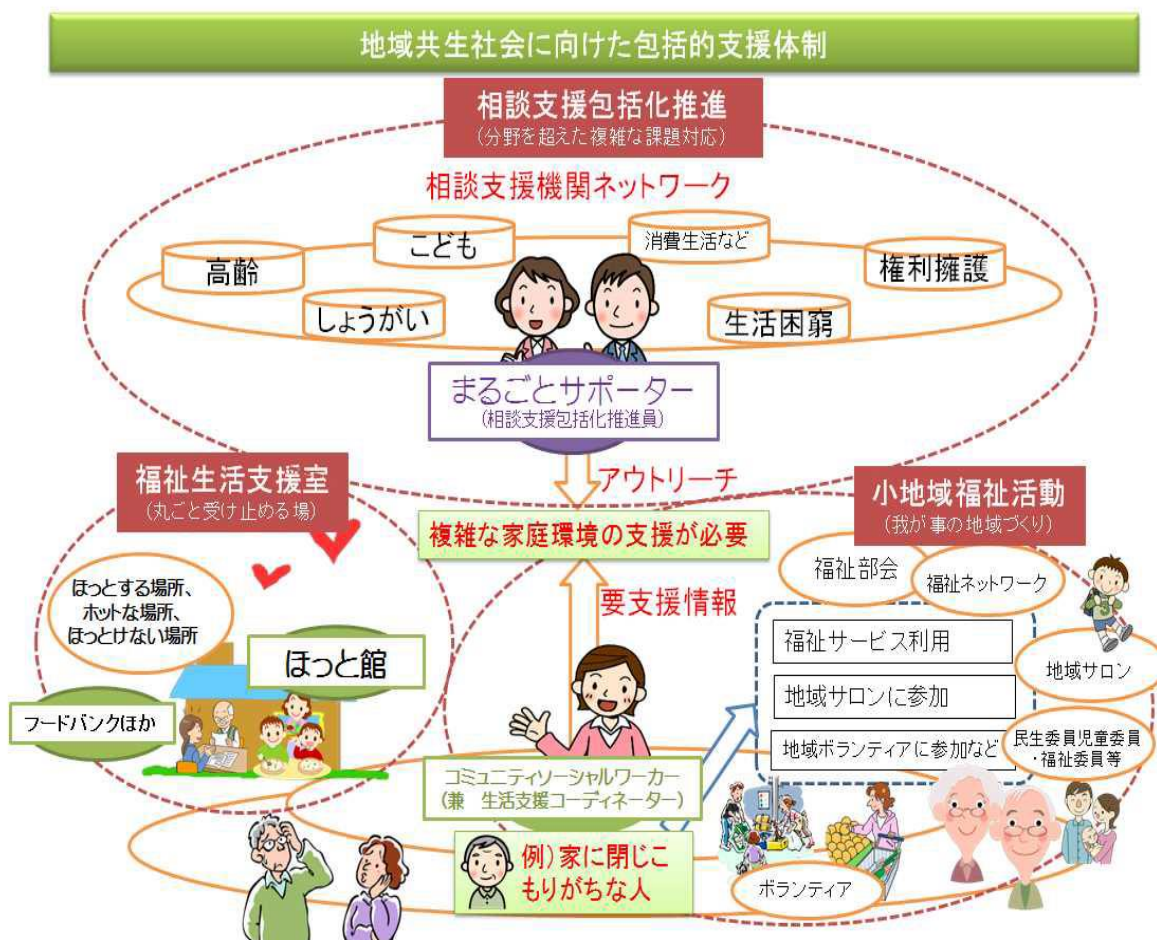
少子高齢化がすすみ、地域社会や家族の在り方が変化し、社会的孤立や虐待、貧困等、地域の福祉課題が多様化、深刻化し、複合的な課題を抱えながらも、制度の狭間で支援に結び付いていない人たちが身近な福祉問題として認識されるようになり、分野横断的な支援が求められています。

令和2年度は、第2次八女市地域福祉計画・地域福祉活動計画の中間見直しを行い、引き続き、支えあいのかたちの再編をめざす「地域共生社会」の実現に向けて、地域力の強化や多機関協働による総合的な相談支援体制づくりに努めます。

具体的には、小地域を基盤に福祉部会等の地域組織をはじめ、社会福祉法人や民生委員児童委員、地域ボランティア等、様々な関係者との連携・協働をより一層推進していきます。

事業の実施にあたり、八女市方式の地域共生社会に向けた包括的支援体制を確立するため、各地域に配置した生活支援コーディネーター及びコミュニティソーシャルワーカーとボランティアコーディネーター、相談支援包括化推進員（まるごとサポーター）が一体となり、「あらゆる生活課題への対応」と「地域のつながりの再構築」のもと、福祉の開拓者として、訪問支援（アウトリーチ）を徹底し、相談支援体制の強化を図りながら、①断らない相談支援 ②社会とのつながりや参加の支援 ③地域づくりに向けた支援を一体的に実施する基盤づくりをすすめます。

## 【今後、八女市社会福祉協議会がすすめる地域福祉活動】



## 1 重点目標

- (1) 福祉の情報をわかりやすく適切に提供すると共に、福祉総合相談センターを充実し、相談に応じ地域に出向く等、必要な人が気軽に相談できる体制を整えます。
- (2) 生活支援体制整備事業等により生活課題を把握し、関係機関との連携のもと、ニーズに対応した適切な支援に努めます。
- (3) 見守り活動やふれあいサロンの支援等、住民参加による小地域福祉活動事業の推進と、地域の支えあいを基本とし、絆を深め孤立化を防ぐ地域づくりを推進します。
- (4) 福祉教育の推進及びボランティアの育成により、社会参加の意識づくりをすすめます。

## 2 実施計画

総務部門、地域福祉活動部門、在宅福祉・福祉施設事業部門、施設管理運営部門が横断的な連携を図りながら、各事業をすすめるよう努めます。社協が推進する地域福祉活動の主体と場を住民と小地域に求め、住民の主体的な活動を支援し、日常生活圏域における相談から支援まで包括的な活動の展開をめざします。本所・支所のそれぞれの地域特性を考慮し、円滑な事業展開に努めます。

### (1) 総務部門

- ア 理事会
- イ 評議員会
- ウ 監査
- エ 委員会

- (ア) 福祉サービスに関する苦情解決委員会
- (イ) 評議員選任・解任委員会
- (ウ) 事務改善委員会
- (エ) 経費削減委員会
- (オ) 第2次八女市地域福祉計画・地域福祉活動計画推進委員会
- (カ) 特別養護老人ホームゆいのもり入所検討委員会

**新規**

- (キ) 授産所麻生園移転に関する委員会
- オ 諸規程の整備
- カ 人事、給与
- キ 予算、決算及び経理
- ク 財産の管理及び保全
- ケ 職員の研修（全体研修、職種別研修、新任研修ほか）
- コ 管理職会議

### (2) 地域福祉活動部門

- ① 広報啓発活動の充実（ふれあいのまちづくり事業）

**拡充**

- ア やめ社協だよりの発行（年11回）  
有識者と職員（本所・支所）による広報編集会議の開催  
視覚障がいのある人等への情報提供を行う音声コードの掲載
- イ 社協ホームページの活用
- ウ 社協事業パンフレットの活用

エ FM八女等メディアの活用

② 福祉総合相談センター事業

ア 本所・各支所に福祉総合相談センターの設置

イ 子どもから高齢者、障がい者、ひとり親家庭、生活困窮者等の様々な相談対応及び関係機関との連携

ウ 地域包括支援センター、リーベル等関係機関との情報交換及び連携強化による相談支援体制の充実

(ア) 関係機関の研修会等への参加

③ 暮らしの相談事業の実施（ふれあいのまちづくり事業）

ア 心配ごと相談事業

イ 法律相談事業

ウ 司法書士相談事業

④ 生活支援体制整備事業の実施（市委託事業）

ア 生活支援コーディネーターの配置

(ア) 第1層生活支援コーディネーターを1名配置

エリア	配置数	配属先
八女市全域	1名	本所

(イ) 第2層生活支援コーディネーターを7名配置

エリア	配置数	配属先	エリア	配置数	配属先
旧八女市地域	2名	本所	上陽町地域	1名	上陽支所
黒木町地域	1名	黒木支所	立花町地域	1名	立花支所
矢部村地域	1名	矢部支所	星野村地域	1名	星野支所
計	7名				

(ウ) 生活支援コーディネーター連絡会の開催（月1回）

イ 地域資源の見える化

(ア) サロンをはじめとする、「地域の集いの場」の調査及び把握

**拡充**

(イ) 「地域の集いの場」への情報提供及びボランティア活用等の支援

(ウ) 食料品や日用品の配達等を一覧化した地域資源情報冊子の随時更新

ウ 地域包括支援センターとの連携

(ア) 小地域ケア会議への参加

(イ) 日常生活圏域ケア会議への参加

(ウ) 地域包括ケア推進支援会議への参加

エ 訪問支援（アウトリーチ）による生活課題、支援ニーズの把握

オ 矢部村地域の買い物支援の展開及び新たな買い物支援地区のモデル化の検討

カ ボランティアセンターとの連携による生活支援シンポジウムの開催

**新規**

キ 生活支援サービス事業（お助けサポート事業）の実施

⑤ 地域介護予防活動支援事業（市委託事業）

ア 介護予防のための専門指導士の派遣

(ア) 健康運動指導士の派遣

- (イ) 歯科衛生士の派遣
- (ウ) 栄養士の派遣
- (エ) 認知症予防指導士の派遣
- イ 八女市及び生活支援コーディネーターとの連携による人材育成
  - (ア) 地域介護予防サポーター講座の開催  
介護予防・日常生活支援総合事業による介護予防活動実践者の育成
  - (イ) 介護予防講演会の開催
  - (ウ) 地域介護予防サポーターの派遣
- ⑥ 日常生活自立支援事業（八女あんしんサポート事業）の推進
  - ア 専門員の配置（本所・星野支所・黒木支所）
    - (ア) 本所、上陽支所、黒木支所にそれぞれ専門員を配置し、担当エリア制を導入  
（本所）旧八女市＋立花 （星野支所）上陽＋星野 （黒木支所）黒木＋矢部
  - イ 福祉サービスの利用手続きや日常的金銭管理の支援
  - ウ コーディネート機能の強化
  - エ 処遇困難ケースについて協議する「ケース会議」の開催
  - オ 生活支援員養成講座の開催
  - カ 生活支援員研修会及び連絡会の開催
- ⑦ 権利擁護事業の実施
  - ア 法人後見支援事業の実施
    - (ア) 運営委員会及び審議委員会の開催
    - (イ) 成年後見事業の強化
  - 拡充 (ウ) 中核機関的機能の実施に向けた体制整備
- ⑧ 福祉資金貸付事業
  - 低所得者世帯、高齢者及び障がい者世帯等への資金の貸付を行うとともに、借受世帯の自立更生を促進
  - ア 生活福祉資金貸付業務（県社協からの事務委託）
  - イ 福祉貸付金の貸付業務
  - ウ 法外援護資金貸付業務
  - エ 委員会の開催
    - (ア) 福祉資金貸付委員会
- ⑨ 家計相談支援事業（市委託事業）
  - 今年度から、福祉生活支援室の機能として実施【⑮-ア-（キ）に記載】
- ⑩ 地域公益事業の推進
  - ア 社会福祉法人連絡会との連携による地域貢献事業の推進
  - イ ふくおかライフレスキュー事業への参加及び支援サポーターの配置
    - (ア) ふくおかライフレスキュー部会の設置
- ⑪ 小地域福祉活動の推進
  - ア 小地域福祉活動の推進
    - (ア) 民生委員児童委員等との連携による福祉活動の推進
    - (イ) 民生委員児童委員連絡協議会及び主任児童委員部会定例会への参加
    - (ウ) ふれあいいきいきサロン等地域の様々な場での情報提供

- (エ) 地区福祉のつどいの推進
  - 各地区福祉のつどい、福祉大会、福祉まつりへの参加協力
- イ 住民参加による地域福祉活動の基礎組織や担い手づくり
  - (ア)「福祉部会」(まちづくり団体等)
  - (イ)「福祉ネットワーク推進委員会」(行政区、民生委員児童委員担当区等)
  - (ウ)「福祉委員」(行政区等)
  - (エ)「見守り連絡員」(隣近所等)
- ウ 地域に出向いた相談支援や情報提供
  - 福祉部会や福祉ネットワーク推進委員会等の場を活用した地域課題把握
- エ 要援護者等の個人情報に配慮しながらすすめる見守り活動等への支援
- ⑫ 社協会費(会員)・共同募金を活用した地域福祉活動の支援
- ⑬ 住民参加による地域福祉事業の推進(ふれあいのまちづくり事業)
  - ア ふれあいサロン活動の支援
    - (ア) ふれあいサロン支援者養成講座の開催
    - (イ) ふれあいサロン運営費の助成及び立ち上げの支援
    - (ウ) 地区ふれあいサロン連絡会議及び交流会の開催
    - (エ) 生活支援コーディネーターとの連携による地域課題及び支援ニーズの把握、地域人材・資源の発掘
- ⑭ 住民参加による移動・外出支援の周知と推進
  - ア 福祉有償運送事業の実施
    - 運転ボランティアの確保及び育成
  - イ 公共交通機関や乗り合いタクシー等の情報提供
- ⑮ 地域共生社会の実現に向けた包括的支援体制構築事業(市委託事業)
  - ア 地域力強化推進事業
    - (ア) 福祉生活支援室の推進(ほっと館やめ(本所・上陽支所))
      - フードバンク事業をはじめとした、生活困窮者支援事業等の拠点施設として、
      - (イ)～(キ)の支援を実施
        - (本所) 旧八女市+立花 (上陽支所) 上陽+星野+矢部+黒木
    - (イ) フードバンク事業の実施
      - 市民への食品募集等、市民ベースのフードバンク事業の展開及び子ども食堂支援
    - (ウ) 学習支援活動の支援
      - 八女市内の高校生等学習支援ボランティアのコーディネートの実施
    - (エ) 不登校・ひきこもりに関する相談支援
      - 不登校・ひきこもり親の会や精神対話士等の支援者、傾聴ボランティア及び医療機関との連携による個別支援と居場所づくりの確保による社会参加の促進
    - (オ) 教育関係機関及び相談支援機関との連携
    - (カ) 外国人支援団体との連携による相談支援
      - 外国人支援団体及び関係機関との連携による個別支援の実施
  - 拡充 (キ) 家計相談支援事業(市委託事業)の実施
  - イ 多機関の協働による包括的支援体制構築事業
    - (ア) 相談支援包括化推進員(まるごとサポーター)を6名配置

エリア	配置数	配属先	エリア	配置数	配属先
旧八女市地域	1名	本所	上陽町地域	1名	上陽支所
黒木町地域	1名	黒木支所	立花町地域	1名	立花支所
矢部村地域	1名	矢部支所	星野村地域	1名	星野支所
計	6名				

- (イ) 相談支援包括化推進員連携会議の開催（月1回）
- (ウ) 各分野相談支援機関コーディネーター連絡会の開催（年6回）

**拡充**

- (エ) 相談支援ネットワーク連絡会の開催（年2回）

- ⑩ 災害ボランティアセンターの基盤整備
  - ア 災害時相互協力協定団体との連携及び連絡会の開催
  - イ 災害時相互協力協定団体との連携による八女地区総合防災訓練への参画
  - ウ 福岡県社会福祉協議会や近隣社会福祉協議会との連携
  - エ 「災害時対応の手引き」（災害ボランティアセンター活動マニュアル）改訂版の活用
- ⑪ 福祉教育活動の推進（ふれあいのまちづくり事業）
  - ア 暮らしと福祉の講座の開催
  - イ 福祉教育教材「ともに生きる」の活用促進
  - ウ 福祉体験学習・講座の支援（小・中・高等学校等）
- ⑫ 当事者団体の組織化と活動の活性化
  - ア 在宅介護者の会活動への協力（ふれあいのまちづくり事業）
  - イ 不登校・ひきこもり親（家族）の会活動への協力
- ⑬ 各福祉事業（団体）の活動支援
  - ア 高齢者福祉事業の推進
    - （ア）老人クラブ活動への協力支援
    - （イ）ひとり暮らし高齢者のつどい活動のサロン移行への協力支援
  - イ 障がい者福祉事業の推進
    - （ア）身体障害者福祉協会への協力支援
    - （イ）福祉作業所への協力支援
    - （ウ）視覚障害者福祉協会活動への協力支援
    - （エ）聴覚しょうがい者協会への協力支援
    - （オ）精神障害者家族会への協力支援
    - （カ）当事者団体への協力支援
  - ウ 母子寡婦福祉事業の推進
    - （ア）母子寡婦福祉会活動への協力支援
    - （イ）母子・父子ふれあい事業への協力支援
  - エ 青少年健全育成事業や児童福祉活動への協力
    - （ア）子ども会事業への協力支援
    - （イ）青少年健全育成事業への協力
  - オ その他の福祉活動への協力支援
    - （ア）保護司会への活動支援
    - （イ）遺族連合会活動への協力
- ⑭ 八女市合同金婚式事業の実施（市委託事業）

- ⑳ 世代間交流事業の実施
  - ア 福祉サービス利用者と地域住民、保育園児及び小学校児童による世代間交流事業の実
- ㉑ ボランティアセンター活動推進事業
  - ア 広報啓発活動の充実
  - イ ボランティアセンターの運営強化
    - (ア) ボランティアコーディネーターの配置
    - (イ) 福祉生活支援室及び関係機関との連携による、障がい者等へのボランティア活動の機会づくり
  - ウ ボランティアの育成
    - (ア) 点訳活動推進の支援
    - (イ) 手話活動推進の支援
    - (ウ) 要約筆記ボランティア活動への支援
    - (エ) 音訳ボランティア活動への支援
    - (オ) 給食サービス等在宅福祉活動の支援
    - (カ) 八女市ふれあいサロン支援者の会への支援
    - (キ) ふれあいいきいきサロン地域支援団体への支援
    - (ク) 生きがいデイサービスボランティア活動への支援
    - (ケ) 傾聴ボランティア活動への支援
    - (コ) ボランティア連絡協議会活動への支援
  - エ ボランティア登録の推進とボランティア保険の加入促進
  - オ ボランティアコーディネート機能の強化
    - (ア) ボランティア活動についての相談、斡旋
    - (イ) 福祉活動に関するボランティア活動団体の登録整備
  - カ 各種ボランティア講座等の開催
    - (ア) ボランティア入門講座の開催
    - (イ) 傾聴ボランティア養成講座の開催
    - (ウ) ボランティア団体連絡会の開催
  - 新規 キ 生活支援コーディネーターとの連携による生活支援ボランティアの育成
    - (ア) 生活支援ボランティア養成講座の開催
  - ク 農福連携による障がい者等の社会参加の推進（市委託事業）
    - (ア) 農福連携のコーディネート
- ㉒ その他の事務・事業
  - ア 福岡県共同募金会八女市支会の運営
    - (ア) 八女市支会理事会・配分委員会の開催
    - (イ) 共同募金運動の実施
      - 市内の小・中・高校生及び障がい者福祉施設へ標語・イラストを募集し、募金運動を推進
    - (ウ) 歳末たすけあい募金運動の実施
    - (エ) 八女市支会の運営事務
    - (オ) 募金実績向上のための実務者会議の開催
  - イ 日本赤十字社八女市地区の運営



- (ア) 八女市地区の会費（会員）募集活動
- (イ) 八女市地区の運営事務
- ウ 八女市献血推進協議会の運営
  - (ア) 八女市献血推進協議会の開催
  - (イ) 献血（地域献血・職域献血・学域献血）の実施
  - (ウ) 八女市献血推進協議会の運営事務

### (3) 在宅福祉・福祉施設事業部門

- ① 介護保険事業及び介護予防・日常生活支援総合事業
  - ア 訪問介護事業・訪問型サービス事業（予防）の実施<立花支所>
  - イ 通所介護事業・通所型サービス事業（予防）の実施<立花支所・星野支所>
  - ウ 地域密着型通所介護事業・通所サービス事業（予防）の実施<上陽支所・矢部支所>
  - エ 基準緩和型通所サービス事業（通所サービスA）の実施<上陽支所・立花支所・矢部支所・星野支所>
  - オ 居宅介護支援事業の実施<黒木支所・立花支所・星野支所>
  - カ 特別養護老人ホーム事業の実施<矢部支所>
  - キ 短期入所生活介護事業・介護予防短期入所生活介護事業の実施<矢部支所>
  - ク 生活管理指導短期宿泊事業の実施<矢部支所>（市委託事業）
- ② 障がい者福祉サービス事業<立花支所>
  - ア 居宅介護事業（訪問介護事業）の実施
- ③ 在宅福祉サービス事業
  - ア 生きがいデイサービス事業の実施<全支所>
  - イ 高齢者生活支援ヘルパー派遣事業の実施<立花支所>
  - ウ 配食サービス事業の実施<上陽支所・立花支所・星野支所>
  - エ シルバーハウジングL S A（生活援助員）派遣事業の実施<矢部支所>
  - オ 外出支援サービス事業の実施<星野支所>
  - カ 利用者や家族の生活課題及び福祉課題の把握や解決のための生活支援コーディネーターとの連携
- ④ 高齢者生活福祉センター居住部門の運営<矢部支所・星野支所>
- ⑤ 社会事業授産施設（授産所麻生園）の運営<星野支所>
  - ア 生活保護法に基づく低所得者等対象施設の運営
  - イ 就労継続支援B型事業の実施
  - ウ 授産所麻生園移転設置計画の推進
  - エ 新たな授産製品の開拓
- ⑥ 葬祭事業
  - ア 霊柩車の運行<黒木支所・矢部支所・星野支所>
  - イ 葬祭用品の販売、斡旋<矢部支所・星野支所>

### (4) 施設管理運営部門

- ① 八女市社会福祉会館の運営<本所>
  - ア 貸室管理
- ② 八女市地域福祉センターの運営<上陽支所>

- ア 入浴施設管理、貸室管理
- ③ 八女市黒木地域交流センター「ふじの里」の運営<黒木支所>
  - ア 地域交流センター利用促進のための送迎バスの運行
  - イ 直売所の運営
  - ウ 入浴施設管理、貸室管理
- ④ 八女市立花総合保健福祉センター「かがやき」の運営<立花支所>
  - ア 総合保健福祉センター利用促進のための送迎バスの運行
  - イ 食堂事業、売店事業の運営
  - ウ 入浴施設管理、貸室管理
- ⑤ 八女市矢部高齢者生活福祉センターの運営<矢部支所>
- ⑥ 八女市特別養護老人ホーム「ゆいのもり」の運営<矢部支所>
- ⑦ 八女市星野総合保健福祉センター「そよかぜ」の運営<星野支所>
  - ア 売店事業の運営
  - イ 総合保健福祉センター利用促進のための送迎バスの運行
  - ウ 温泉施設管理、貸室管理、レストラン管理
- ⑧ 星野自給肥料供給施設の運営<星野支所>

## 支所毎の事業計画（再掲）

### 上陽支所

- ① 上陽町地域の福祉団体、ふれあいサロン関係者及びボランティア団体の活動拠点
- ② 「上陽地区福祉のつどい」を開催
- ③ 小地域福祉活動（福祉部会、ネットワーク推進委員会、福祉委員、見守り連絡員）の推進
- ④ 上陽町地域担当の生活支援コーディネーターを1名配置
- ⑤ 上陽町地域担当の相談支援包括化推進員（まるごとサポーター）を1名配置
- ⑥ 八女市地域福祉センターの運営  
（ア）入浴施設管理、貸室管理
- ⑦ 地域密着型通所介護事業・通所型サービス事業（予防）・通所サービスA事業の実施
- ⑧ 生きがいデイサービス事業の実施
- ⑨ 配食サービス事業の実施
- ⑩ 福祉生活支援室「ほっと館やめ」の推進

### 黒木支所

- ① 福祉有償運送事業の実施（運転ボランティアの確保及び育成）
- ② 小地域福祉活動（福祉部会「福祉のつどい」・福祉ネットワーク推進委員会・ふれあいサロン・福祉委員・見守り連絡員）の推進
- ③ 「黒木町社会福祉大会」（主催：実行委員会）を開催
- ④ 黒木町地域の福祉団体、ふれあいサロン関係者及びボランティア団体の活動拠点
- ⑤ 黒木町地域担当の生活支援コーディネーターを1名配置
- ⑥ 黒木町地域担当の相談支援包括化推進員（まるごとサポーター）を1名配置
- ⑦ 日常生活自立支援事業（八女あんしんサポート事業）専門員の配置
- ⑧ 八女市黒木地域交流センター「ふじの里」の運営  
（ア）地域交流センター利用促進のための送迎バスの運行  
（イ）直売コーナーの運営  
（ウ）入浴施設管理、貸室管理
- ⑨ 居宅介護支援事業の実施
- ⑩ 生きがいデイサービス事業の実施
- ⑪ 霊柩車の運行

### 立花支所

- ① 訪問介護事業、しょうがい者居宅介護事業を実施するなど、在宅福祉サービス事業の多くを担う在宅福祉拠点支所
- ② 立花町地域の福祉団体、ふれあいサロン関係者及びボランティア団体の活動拠点
- ③ 小地域福祉活動（福祉部会、ネットワーク推進委員会、福祉委員、見守り連絡員）の推進
- ④ 立花町地域担当の生活支援コーディネーターを1名配置
- ⑤ 立花町地域担当の相談支援包括化推進員（まるごとサポーター）を1名配置
- ⑥ 八女市立花総合保健福祉センター「かがやき」の運営

- (ア) 総合保健福祉センター利用促進のための送迎バスの運行
- (イ) 食堂事業・売店事業の運営
- (ウ) 入浴施設管理、貸室管理
- (エ) かがやきの利用促進を目的に「かがやきまつり」を開催
- ⑦ 訪問介護事業・訪問型サービス事業（予防）の実施
- ⑧ 通所介護事業・通所型サービス事業（予防）の実施・通所サービスA事業の実施
- ⑨ 居宅介護支援事業の実施
- ⑩ しょうがい者居宅介護事業（訪問介護事業）の実施
- ⑪ 生きがいデイサービス事業の実施
- ⑫ 配食サービス事業の実施
- ⑬ 高齢者生活支援ヘルパー派遣事業の実施

#### 矢部支所

- ① 福祉有償運送の実施
- ② 世代間交流事業「ふれあい田んぼ」の実施
- ③ 地域交流事業「ふれあい広場」の開催
- ④ 矢部村地域の福祉団体、ふれあいサロン関係者及びボランティア団体の活動拠点
- ⑤ 矢部村地域担当の生活支援コーディネーターを1名配置
- ⑥ 矢部村地域担当の相談支援包括化推進員（まるごとサポーター）を1名配置
- ⑦ 小地域福祉活動の推進及び矢部地域づくり協議会との連携（福祉部会、福祉委員及び見守り連絡員の充実）
- ⑧ 買い物支援の展開
- ⑨ 高齢者生活福祉センター居住部門の運営
- ⑩ 特別養護老人ホーム事業の実施
- ⑪ 生活管理指導短期宿泊事業の実施
- ⑫ 短期入所生活介護事業・介護予防短期入所生活介護事業の実施
- ⑬ 地域密着型通所介護事業・通所型サービス事業（予防）・通所サービスA事業の実施
- ⑭ 生きがいデイサービス事業の実施
- ⑮ シルバーハウジングL S A派遣事業の実施
- ⑯ 霊柩車の運行
- ⑰ 葬祭事業の実施（葬祭用品の販売、斡旋）

#### 星野支所

- ① 社会事業授産施設（授産所麻生園）の運営、高齢者生活福祉センター居住部門の運営など多角的な施設運営
- ② 星野村地域の福祉団体、ふれあいサロン関係者及びボランティア団体の活動拠点
- ③ 「ほしのシニア福祉大会」の開催～ボランティアと高齢者のつどい
- ④ 星野村地域担当の生活支援コーディネーターを1名配置
- ⑤ 星野村地域担当の相談支援包括化推進員（まるごとサポーター）を1名配置
- ⑥ 小地域福祉活動（福祉部会、ネットワーク推進委員会、福祉委員）の推進
- ⑦ 日常生活自立支援事業（八女あんしんサポート事業）専門員の配置

- ⑧ 八女市星野総合保健福祉センター「そよかぜ」の運営
  - (ア) 総合保健福祉センター利用促進のための送迎バスの運行
  - (イ) 売店事業の運営
    - ～日常生活用品・焼きたてパンの販売による買い物支援～
  - (ウ) 温泉施設管理、貸室管理、レストラン管理
  - (エ) そよかぜ福祉祭り&収穫祭20周年記念大会
- ⑨ 通所介護事業・通所型サービス事業（予防）・通所サービスA事業の実施
- ⑩ 居宅介護支援事業の実施
- ⑪ 生きがいデイサービス事業の実施
- ⑫ 配食サービス事業の実施
- ⑬ 外出支援サービス事業の実施
- ⑭ 高齢者生活福祉センター居住部門の運営
- ⑮ 社会事業授産施設（授産所麻生園）の運営
  - (ア) 生活保護法に基づく低所得者等対象施設
  - (イ) 就労継続支援B型事業の実施
  - (ウ) 授産所麻生園移転設置計画の推進
  - (エ) 新たな授産製品の開拓・販売
  - (オ) 霊柩車の運行
  - (カ) 葬祭用品の販売
- ⑯ 星野自給肥料供給施設の運営